

Nuestro destino de viaje nunca es un lugar, sino una nueva forma de ver las cosas. Lo dijo Henry Miller...

Pregunta: ¿Habíais oído hablar de Edward Osborne Wilson?

¿Noooo? Vaya. Bueno... Nosotros tampoco:)) sin embargo, Edward Osborne Wilson fue un biólogo, profesor, científico, pionero de la sociobiología, y autor de ensayos de divulgación científica en los que combina biología y filosofía; historia y autobiografía. La atención que el profesor Wilson prestaba a la naturaleza puede resumirse en un libro y en un término: BIOFILIA. Esto es, "El impulso de asociación que sentimos hacia otras formas de vida". Una necesidad emocional profunda de estar en contacto con el resto de los seres vivos, sean plantas o animales. Desde este vínculo ancestral se explica que nos sintamos tan bien no solo cuando socializamos con otros humanos, sino cuando paseamos por un bosque, cuando cuidamos las plantas o cuando nos relacionamos de algún modo con la naturaleza.

Por cierto, su libro de titula, '*Biofilia: el amor a la naturaleza o aquello que nos hace humanos*'. Ya se dice bien... el amor con amor se paga.

THINK CIRCULAR.

ACT WILD.

Esta idea y esta forma de tener en cuenta a la naturaleza, resuena hoy, en parte, en un ámbito cada vez más sólido y poderoso: la Economía Circular. Hace algunos años, el Ayuntamiento de Barcelona, sensible a este nuevo modelo, pensó en un 'Polo de Economía Circular' abierto a la ciudad. Para materializarlo convocó un concurso público. Después de un largo proceso de selección y de varias instancias la **Universidad de Mondragon**, con **TeamLabs/** ganan ese concurso y son elegidos para emprender esa aventura. El 'Polo de Economía Circular' se localizaría en Bón Pastor y San Adrià del Besòs, dos barriadas populares y con un profundo arraigo en la Barcelona industrial de principios de siglo. El proyecto pasaba por reformar una antigua nave de 3000 metros cuadrados. ¡Poca broma! Pero Arquitectura e Ingeniería mediante, con esfuerzo, método, trabajo (*jtrabajo!*) y muchas, muchas horas... la obra se sacó adelante. En ese enclave y con ese contexto nació el nuevo Laboratorio de **TeamLabs/** en la ciudad de Barcelona. Un laboratorio de aprendizaje radical en el centro de una nueva manera de estar en el mundo, respetuosa con la naturaleza y el planeta. Y así nació '**BAC, Barcelona Circular**', un espacio para concentrar y dinamizar empresas, personas y conocimiento alrededor de la Economía Circular. Allí, además, se impulsa el **Grado LEINN**, donde jóvenes talentos emprendedores -y *Team Coaches*- siguen reinventando la metodología que en Finlandia diseñó Johannes Partanen: VIAJAR por el mundo, crear EMPRESAS y trabajar en EQUIPO... Tal como ya pasaba en el primer **TeamLabs/** de Barcelona, en la calle Caspe, y en el siguiente de Pallars. Y como sucede en los **TeamLabs/** de Madrid y Málaga; siempre con la compañía de la **Universidad de Mondragon** y **MTA (Mondragon Team Academy)**

HÉRCULES Y CADA

COSA POR SU NOMBRE

El reto era enorme. Dar forma a una nueva manera de expresar el *Face the Next!* Transmitir la fuerza, la capacidad y el valor de 'enfrentarse a lo que viene', y hacer, a la vez, reconocible la esencia de **TeamLabs/**... A por ello fuimos. Partíamos de un edificio de 3000 metros, con 5 plantas, muchos usos y diferentes funciones. Era necesario '*darle un nombre a las cosas*'. Para ordenar su uso. Para reconocer sus funciones. Y para orientarnos en el espacio. Necesitábamos pues, encontrar un nombre para cada una de las cinco Plantas. Y que todo creciera desde allí, con fuerza y sentido.

Platón y la filosofía griega, ya se cuestionaron el por qué las cosas tienen nombre, explorando la relación entre el lenguaje, el pensamiento y la realidad. Así, decían, se capturaba "la verdadera naturaleza de las cosas". Por eso NO nos valía cualquier nombre. Teníamos que encontrar una fórmula que le diera sentido a todo. Y todos sabemos, que en un *namings*, la gramática no manda: manda la emoción. Por eso necesitábamos algo que nos conectara al barrio y a la historia de Barcelona: Necesitábamos la RAÍZ y el ORIGEN de Barcelona.

BARCELONAS Y LOS ARGONAUTAS

Llegó a nosotros un libro de Manuel Vázquez Montalbán. '*Barcelonas*' -así, con una 's' al final-, y reeditado por el Ajuntament hace un par de años (*ya, ya, tampoco creemos en las casualidades*) en una muy cuidada y recomendable edición. En *Barcelonas*, Vázquez Montalbán nos cuenta la historia de la ciudad, de *P a Pa...* y empieza por su nombre. Y por los argonautas. Hércules habría llegado a las costas catalanas con Jason y los argonautas en una flota de nueve naves. Según se cuenta, la última nave, la barca número nueve, naufragó y cuando se daba por perdida, sus restos aparecieron delante de Montjuic con la tripulación a salvo. Cuando Hércules llegó, trepó a lo alto de la montaña desde donde divisaba el río Besòs por un lado y el Llobregat por el otro; y al fondo... el imponente Mediterráneo. Frente a tanta belleza, Hércules decidió que los marineros de la Barca número Nueve se quedaran a vivir allí, para siempre, Y fundaron una ciudad. Su nombre lo tomarían de la barca del naufragio: *Barca Nueve...*

Barca Nueve, Barca Nona, en latín... Y... ¡*Barcelona!*

Inspirados en esta historia, decidimos que:

- La Planta 1 se llamaría **Planta Besòs**, como el río que Hércules veía desde Montjuic (y como el barrio).
- La Planta 2 sería la **Planta Mediterrània** (el Mediterráneo, un mar de navegantes es el lugar justo para LEINN).
- La Planta 3, donde está el Auditorio y las empresas, llevaría el nombre del otro río que se veía desde la montaña: **Planta Llobregat...**

Teníamos el punto de partida. Nos faltaban solo dos detalles: el nombre de la Planta -1 dónde está el Taller de Prototipado y la zona donde se ubican las salas de *Training*. Barcelona nos había dado su origen para tres plantas, y el barrio nos daría el resto. Martta, quien lidera el Taller y es vecina del barrio, nos contó una historia. San Adrià del Besòs había crecido a partir del río y sus circunstancias. Las épocas de lluvias habían creado un oficio: *Els Passadors*. Los Pasadores, eran quienes cruzaban a hombros a los vecinos de un lado al otro del río. Nos pareció que el Taller (y Martta) cumplían, en cierta manera, esa función, y en muchos casos, con su conocimiento permitían el tránsito del mundo digital al mundo analógico en medio de cortadoras láser, bordadoras o impresoras de vinilos... Ese debía ser el nombre de esa planta: Planta -1: **Planta Passadors**.

CUANDO EL BARRIO ERA BARRIO

Nos faltaba la planta de las Salas de *Training*. La metodología de LEINN tiene una seña de identidad: las reuniones en círculo de las *Team Companies*. Ese es el paisaje y el *momentum* cuando la energía y el talento se desborda. Como pasaba con el río Besòs, ni más ni menos. Cuando el río crecía llegaban *las Besossadas*. ¡Ese sería el nombre de la Planta! **Planta Besossadas...** cuando el talento se desborda.

La columna vertebral para dar sentido al edificio estaba. Siguiente parada: las Salas del Laboratorio que quedaban por nombrar. En cada Planta hay salas de reuniones. Salas versátiles y multiusos pero cada una con carácter y muy vinculadas a su contexto. En la Planta 1 está el *Coworking*. Un espacio que se dedica a las empresas y personas vinculadas a la Economía Circular. La que hemos llamado Planta Besòs. Y del Besòs hemos echado mano para nombrar las dos salas que están allí. En Catalunya existe una tradición que tienen más de 600 años: *Els Gegants* (Los Gigantes), esos personajes enormes que animan las fiestas populares y que son parte de la identidad y la cultura de cada pueblo o ciudad. El Besòs también tiene sus *Gegants*. Una mujer y un hombre. Él trabaja en una fábrica del barrio, lleva a una persona a hombros y un martillo en su mano: su nombre es Besòs. Ella se llama Maresme, como la zona vecina, y trabaja en los huertos del barrio recogiendo tomates. Por eso le dicen 'La Tomaquera'. Allí estaban los nombres para las dos Salas de la Planta Besòs: **Sala Maresme** y **Sala Tomaquera**. ¡Del barrio, lo mejor!

LEINN, PARTANEN Y DESPUÉS...

Ahora... las salas del **Grado LEINN** y las salas de **Training**. Territorio LEINNers. Regresamos a Partanen, y a cuando delante de la pregunta "¿Cómo llevar la metodología fuera de Finlandia?", respondió: "Reinventadla". Las salas de LEINN llevarían el nombre de

*

APURVA San Juan
ALONSO

CÉSAR Camps
ÁLVAREZ

MARTA Maneja
BARNIOL

ENRIQUE Cat
CALVO

MIKEL Rubiño
FERNÁNDEZ

EVERLEINNERS (egresados del Grado LEINN) que han *reinventado* la metodología.

Sala APURVA / Sala CÉSAR / Sala MARTA / Sala ENRIQUE / Sala MIKEL *

Hicimos un sorteo para localizar cada sala con su nombre, y en la puerta, con un pequeño texto contamos cada historia –y un detalle no menor: sus nombres y el apellido materno aparecen en mayúsculas-. Para las salas de TLS seguimos el mismo criterio. Pero ahora no serían LEINNers sino *TeamCompanies* que *'han llevado la metodología más allá'...* Como por ejemplo, INDALA, la primera Teamcompany en reinvertir sus beneficios en pagarse el cuarto año de carrera. Fueron los primeros, pero desde entonces casi todas las *TeamCompanies* lo hacen para devolver la inversión a sus familia. Así salieron:

Sala INDALA / Sala KODE / Sala TAZEBAEZ / Sala LAU...

¡Seguimos! Solo nos faltaban 4 salas más: dos en la planta Besòs y dos en la Planta Llobregat. En esta última hay dos salas de reuniones. Trabajando sobre los nombres, Berta, socia fundadora, primera *TeamCoach* y alguien que conoce cada palmo de la historia de **TeamLabs/** sugirió, *Freddie Mercury* y *Montserrat Caballé*. Y la idea funcionó. Investigamos y nos cerró por la idea de 'EQUIPO'. Montserrat Caballé, una diva de la música y Freddie Mercury una estrella del pop hicieron un dueto cantando 'Barcelona', una interpretación que ya es parte de la historia de la ciudad. Mercury fallece en 1987 y en las Olimpiadas de 1992, Montserrat Caballé rechaza la invitación para interpretar esa canción. Eran un EQUIPO, y ella no podía cantar sin su Equipo... ¡Maravillosa decisión! Así tenemos: **Sala Montsy** (como le llamaba Freddie Mercury a la Caballe) y **Sala Freddie**.

Para las dos últimas salas pensamos en un guiño a Euskadi y a Catalunya. Y a lo que sucede en esas salas, claro. Allí se darían las reuniones de socios, y las de dirección (más allá que están abiertas a un uso diverso y versátil)... Una sería la **Sala SUKALDE**. En euskera *SU* es fuego y *ALDE* zona o lugar. La zona donde se cocina (además, *sucar* en catalán es 'mojar'). La sala vecina sería la **Sala XUP-XUP**, que en el lenguaje de la calle, es el sonido de cuando algo se cuece a fuego lento. Ya se sabe: las grandes decisiones, mejor a fuego lento :D

PERDÓN... ¿EL LAVABO?...

¿PARA IR AL LAVABO?

Siempre hemos defendido que los lavabos son una parte importante de cada Lab. Y que merecen un tratamiento especial. En este edificio están muy visibles, en cada planta y vecinos al ascensor. Por su localización, además, que cada *WC* recibiera un nombre, nos ayudaría para movernos por el edificio. 'Moverse'. 'Movimiento'... Esas palabras nos dieron pistas, y pensamos en los vientos del mediterráneo. Los que movían a los navegantes y a los comerciantes (y a los aventureros) por el mundo. Y también pensamos en 'naturaleza', y en 'clima'... En la lluvia, por ejemplo. Buscamos, nos documentamos y así salieron los cinco nombres para los baños:

- **Tramontana** (del latín *transmontanus*, "de más allá de la montaña")
- **Llebeig** (el viento del Mediterráneo, en la planta Mediterrània)
- **Xaloc** (del que se dice: «De xaloc, ni molt ni poc» Por algo será---):D
- **Mestral** (Mestral... así llamó Josep Plá a su barca...)
- **Txirimiri** (la planta alta, el cielo, por eso elegimos la lluvia característica de Euskadi)

**RAÍZ + EMOCIÓN + MOVIMIENTO =
LA XULA BESÒS**

El trabajo que habíamos definido para darle 'sentido' al Laboratorio, lo habíamos hecho desde la RAÍZ. Barcelona, Euskadi, el Besòs, el barrio. Ahora teníamos que sumarle la EMOCIÓN. La belleza con utilidad y con función. Algo a lo que solo se llega desde lo artístico, y desde la cultura y los sentidos. Entrábamos en un nuevo escenario dónde no manda la estética *per se*, sino más bien la construcción de sentido con recursos más allá de la razón. ¿Cómo contar todo lo que puede suceder en un edificio? ¿Cómo conseguir expresar lo que un Laboratorio de Equipos con un contexto de Economía Circular representa? Nos pareció que teníamos que encontrar un grafismo singular. Con gesto, con humanidad, con fuerza y con emoción. ¿Por qué no crear una tipografía *ad hoc*? ¿Por qué no diseñar un lenguaje gráfico que le diera forma a todos esos nombres que habíamos encontrado? ¡Esa era el idea! Para hacerlo nos empapamos en la tradición tipográfica de Barcelona, representada en grandes maestros como Ricardo Rousset, América Sánchez, Carlos Rolando, Javier Mariscal, Pere Torrent (Peret) entre muchos otros. Maestros que a su vez se habían inspirado en las tipografías de los mercados populares (América Sánchez), el cómic (Mariscal) la Bauhaus (Peret) o el Filetismo (Rousset), un estilo con un gran arraigo en Argentina y en el Tango. De todo ello salió una TIPOGRAFÍA única, propia



y singular con la que rotularíamos las salas y los espacios de nuestro (Team) Lab. La diseñamos, creamos un alfabeto y le pusimos un nombre. Nuestra tipografía se llamaría la **XULA BESÒS**. Para aplicarla queríamos usar una pintura ecológica y retirable si fuera necesario. Este camino además, nos facilita evitar la utilización del vinilo, que se ha dejado para rotulaciones muy pequeñas, puntuales y elegidas en su mínima expresión. Con todo esto definido, buscamos un artista que la interpretara. Y dimos con **Arianne Faber**, una diseñadora gráfica, animadora e ilustradora holandesa, graduada en la Academia de Arte de Breda (Países Bajos) y con una trayectoria de más de 25 años en Barcelona. Arianne es la autora de todo el *lettering* del edificio y sus espacios. Todo hecho con un pincel y con la exquisita sensibilidad de una artista que entendió desde el primer trazo lo que podía darle al proyecto. No se guardó nada y nos dejó unas ilustraciones de *Montsy & Freddie* y de *La Tomaquera* que no han hecho más que enriquecer el resultado final de su obra. Un gusto trabajar con ella y un lujo para nosotros. La XULA BESÒS cuenta además con la versión original en TTF, esto es que puede ser utilizada en digital y en cualquier ordenador. ¡XULA y digital! Solo faltaría.

ME LATE(n) LAS LATAS

Para las cinco Plantas también queríamos evitar el vinilo como recurso. Una de las señas de identidad de todos los Laboratorios de **TeamLabs/** es llevar *el Lab a la calle, y traer la calle al Lab*. Esto se traduce en el uso de técnicas urbanas (papel pegado en la pared, los *stickers*) y además trabajar con artistas de *Street art*. Ya lo hicimos antes para **TeamLabs/** y una vez más hemos tirado por ahí. Visitamos artistas, vimos obras diferentes y nos entusiasmos con un dúo urbano anónimo llamado *Me Lata*, que crea obras con latas de metal recicladas. Usan latas o cualquier tipo de recipientes de hojalata, las pintan con pinceles, aerosoles o rotuladores y las instalan anónimamente, en la calle. Cristina, quien ha asumido el trabajo de producción para este proyecto nos habló de ellos y además los conocía. Nosotros los teníamos presentes de recorrer Barcelona y fijarnos en su trabajo que se puede ver en Gràcia, Ciutat Vella o El Raval. Hay más de 200 obras cuyas catalogadas y localizadas por la ciudad. Vinieron al Lab, les contamos el proyecto, lo que pasaría allí, el ecosistema de Economía Circular que se crearía, quiénes participaban... y qué era esto de un Laboratorio de aprendizaje radical. Y nos dieron el '*sí, lo hacemos*'. Lo demás fue muy fácil, El resultado son cinco esculturas, cinco objetos hermosos (y funcionales), cinco obras de arte urbano identificadas con Barcelona, y que ahora nos acompañan cada día. Y nos ayudan a saber dónde estamos parados. Joan Brossa solía decir que *las distintas artes y formas de expresión —poesía, narrativa, pintura, escultura, teatro, cine, diseño, matemáticas— eran como las caras de una pirámide: todas conflúan en un mismo punto, un vértice superior, que era, en última instancia, la voluntad de explicar y transformar el mundo*. Y si lo dice Brossa: 'Amén'.

UNA SOPA DE LEINNers

Hace algunos años, el Laboratorio de Duque De Alba, en Madrid, encontramos un sofá amarillo. Encontramos un sofá y a una artista: a *Leire*. Ilustradora, creadora, diseñadora y bailarina de tangos. Buscábamos una excusa para dejar grabado, para siempre, *el viaje de LEINNA*. Con los nombres de todos quienes habían completado el viaje, y con un archivo de Excel, le pedimos a Leire que escribiera esos nombres encima de la tela del sofá. Y así nació la primera LEINNA. Esta pieza de artista, viajó a Málaga y allí encontró su casa. Es decir, su Lab. Con el tiempo el laboratorio de Madrid se mudó de La Latina, a donde hoy se encuentra, en pleno centro de Madrid. En la entrada del nuevo Lab nos encontramos con una enorme pared de cristales. Y allí nació la segunda LEINNA. De nuevo escondimos en una 'sopa de letras' los nombres de quienes ya eran EVERLEINNERS. Son letras que, a primera vista no son más que una decoración, pero si se presta atención empiezan a encontrar nombres. Cuando se encuentra uno, enseguida aparecen más. Es un juego y también un viaje dentro del viaje. En Barcelona nos encontramos con una pared de más de tres metros de alto (y de ancho). Esta vez lo veíamos en madera. Y veíamos una 'sopa de letras' tal como las conocemos de las revistas de pasatiempos. Con una base de datos con los nombres, un programa de vectores, la Rubik como tipografía, madera y la cortadora láser. Y apareció la tercera LEINNA. Lo que seguía no era fácil: colocar esa pieza en la pared. De hecho contactamos con profesionales expertos que nos dijeron que *pasar esas letras a la pared era muy complejo de conseguir*. ¿Quién dijo complejo? Le dimos una vuelta a cómo hacerlo, se cortaron las letras, se montaron en horizontal, en el suelo y luego con la ayuda técnica de Luca y Viçens se resolvió lo 'imposible'. Y como casi siempre contando con un gran equipo. Primero Martta (capaz de todo con una láser), luego se sumaron Berenice del Lab de Madrid y Pablo del Lab de Málaga (¡gracias y gracias!...) y los LEINNers, que siempre están. Así, el

el día de la inauguración, allí estaba la LEINNA. Cuando nos dicen 'es imposible' pensamos en *Luis Barragán*, un reconocido arquitecto mexicano cuando dijo: "*Mira a las estrellas y no a tus pies*".

BENDITA EXPERIENCIA RADICAL, BRO

A cada Laboratorio de aprendizaje lo imaginamos siempre, como un *Team Coach*. Debe estar, debe inspirar, acompañar, desafiar, activar... y abrazar cuando sea necesario. Y solo actuar en ocasiones muy contadas, como una vez nos explicó Félix. "*Si piensas que debes intervenir, no intervengas*". Esa es la regla no escrita (y no regla:) y es la pauta que intentamos proyectar en los Espacios. Cada elemento, más allá de su función está para conectar, para acelerar, para impulsar, para activar... pero siempre en el momento que cada uno elija para *conectarse, acelerarse, impulsarse*. O *Activarse*. TODOS APRENDEMOS. TODOS ENSEÑAMOS. Y el Laboratorio también. Para desplegar esa idea, a veces contactamos con empresas. Lógico. Contactamos con profesionales que deben responder a estructuras cerradas y poco flexibles. Y que están habituados a trabajar *de una sola manera*. Por eso, no todas las empresas nos valen (y no porque no tengan la capacidad, ni los recursos). **TeamLabs/** es diferente. No es fácil ni explicarlo ni entenderlo. Nuestro oficio pasa por encontrar otras empresas (que las hay), y trabajar con ellas. Pero la experiencia nos ha enseñado que hay PERSONAS que entienden enseguida ese *ser diferentes*. Siempre que podemos, buscamos esas personas. Y contamos con ellas.

4 EJEMPLOS 4: BE LAB, MY FRIEND

James Taylor. Jammie. El carpintero.

Nos conectó con él Cristina, nuestra productora. Jammie es hijo de carpintero. Es inglés, vive en Barcelona y no habla una palabra de español. Se define como escultor. Estudió en la Slade School of Fine Art de Londres. También es músico. Nos contó que la música le ayuda a entender los ritmos y la cadencia de los materiales. Para él la pieza además de útil debe transmitir energía y algo más. Para él LA BELLEZA ES UNA FUNCIÓN. Aspira a que además de usarlo (al mueble, a la mesa o a una silla) "te enriquezcas". Que el objeto transmita que lo ha creado una persona y no una máquina... Y le entusiasmó el reto de la circularidad. La mesa que hizo para nosotros salió de una bobina eléctrica. No ha utilizado pegamento, casi no tiene cortes (hay que ser muy bueno para hacerlo así), ha usado una cera que se usa en los barcos para darle textura. Su intervención se reduce a lo mínimo (como un *Team Coach*, ¿verdad?). Claro, para trabajar así, hay que ser muy talentoso, tener mucha técnica y haber pasado muchos años viendo a su padre *hacer* el oficio. Sí. Nos entregó una mesa. Pero Jammie hace mucho más que mesas.

Santos. Santos es HERRERO.

Otro recurso de la cantera de Cristina. Se le encargó recuperar los columpios que estaban en el Lab de Caspe. Columpios 100% circulares, vaya. Desde que llegó, nos transmitió las ganas de hacer las cosas bien. De cumplir con un oficio. Que ser un herrero y trabajar el material era importante para una obra compleja, o para instalar unos columpios. Y así lo hizo. Los columpios estaban colocados (y probados por Santos) sobre las 10:30 de la noche. Pero lo mejor estaba por llegar. Cuando terminamos fuimos caminando al Metro con Santos y con su ayudante. Por el camino la pregunta fue *por qué era 'Herrero'*. Lo que vino fue una charla TED. Santos nació en Santa Cruz, Bolivia. De jovencito quiso aprender un oficio. En su recorrido conoció a un herrero yugoslavo que había llegado después de la Segunda Guerra Mundial. ¡Un yugoslavo en Bolivia! Y empezó a trabajar con él. Pero no solo aprendió la técnica. Dragan, el yugoslavo, su maestro y mentor le dijo: "Chaval, tú tienes para dar más. Tienes que estudiar". Y le obligó a organizarse para hacer las dos cosas a la vez. La historia que siguió es muy larga para dejarla escrita ahora. Pero todo estaba en un gesto de Santos, con su mano. Nos explicó que cuando hace un trabajo de soldadura, al terminar, recorre la unión ("aunque esté caliente"), porque solo así *se siente si está bien hecho*. "Usted lo ve cuando lo hago, ¿verdad?" —le preguntó a Julio, su ayudante. "Eso también lo aprendí con Dragan".

Mateo. Una anamorfosis hecha 'a mano'.

Mateo es un muralista de Mataró. Una ciudad a 30 kilómetros de Barcelona. Lo encontramos cuando ya nos parecía imposible dar con alguien que pudiera hacer una anamorfosis en la Planta 1 del Lab. Vimos a varios muralistas, y en algún caso nunca habían oído hablar de la palabra *anamorfosis*. Mal asunto. Hasta que dimos con Mateo. Vino a vernos, le contamos el proyecto y recorrimos el Lab juntos, contándole qué pasaba en cada planta. Y nos dio el ok: podía hacerlo. Las anamorfosis las pintamos por primera vez en el Lab de Duque de Alba, en Madrid. Y más allá de un ejercicio estético, representan la metodología que se aprende en un LABORATORIO DE APRENDIZAJE RADICAL. La palabra se 'deconstruye' y por un juego óptico se 'monta' y se puede leer. Pero solo se ve si el espectador *'se mueve'* y *'busca su lugar'*. Mueve el

c*** y lo verás... 100% LEINN. Mateo entró a pintar un domingo a las 8 de la mañana. Y salió a las diez de la noche. Nos envió un vídeo y nos dejó un audio: "*Me entusiasmé. Me puse música, me he olvidado de comer, le metí caña y ya está hecha*". La palabra que pintamos es 'INDUSTRIA', lo que era el barrio en origen. Es la primera de una serie que muy pronto aparecerán por el Laboratorio.

Flavio Morais y su bola maravillosa

Flavio es artista y una persona llena de energía y talento, al que tenemos la suerte de conocer desde hace mucho tiempo. Comenzó como ilustrador para una empresa de camisetas. Posteriormente se trasladó a Londres en 1981, donde realizó un curso de Arte y Diseño en la Escuela de Arte de Chelsea. Luego aterrizó en Barcelona. Y hasta hoy. Ha trabajado para The New Yorker, Coca-Cola, Volkswagen, Saatchi & Saatchi, Canal+ y Tok & Stok, entre otras grandes marcas. Hablamos con él para pedirle que interviniera sobre una bola del mundo que le daríamos hecha en 3D. Pero: ¡oh, problema! Para imprimir esta bola nos pedían dos semanas, no nos daban garantías que llegara a tiempo (*si la máquina se cae no podemos hacer nada*, nos decían), y además el coste era desorbitado e imposible de asumir... El camino estrecho a veces es *el bueno*. Vino Flavio, recorrimos la sala donde están los materiales guardados del Taller, y nos encontramos con las cajas de cartón de la mudanza. Y allí estaba la bola. En esas cajas. Las enviamos en una furgoneta a su estudio porque Flavio decidió construir él la bola con ese cartón. Maravilloso y circular:)) Y conseguimos lo que buscábamos: una pieza icónica para el escenario del Auditorio. Y para la colección de arte de **TeamLabs/** Sobre la bola, Flavio había escrito frases de los pósters que habíamos diseñado, y una suya: '*Circular state of mind*'. Cuando nos entregó la pieza le preguntamos si ese era el nombre de la obra. Y nos dijo: No sé. Yo prefiero llamarla '*bola maravillosa*' (el nombre que aparece escrito en uno de los polos)... Con ese nombre, nada podía salir mal. Y todo salió bien....:D

SON SOLO CUATRO EJEMPLOS. Pero representan muchísimo. Podríamos escribir mucho más de la experiencia. Para nosotros, como siempre, cada proyecto en **TeamLabs/** es una EXPERIENCIA DE APRENDIZAJE RADICAL en sí misma. Y estas seis semanas de Barcelona no han sido diferentes. Pensamos que lo más valioso siempre son las PERSONAS y LOS EQUIPOS. Creemos que un Laboratorio de aprendizaje radical con el contexto de circularidad que le aporta BAC es una enorme oportunidad y una interpretación muy valiosa para el Face the Next! Ese *Face the Next!* que está en el nombre del Auditorio representa una fuerza única que podemos proyectar en la sociedad en un época y en un momento de la historia, donde la educación, la cultura, el arte, la pasión, la honestidad, la tolerancia, la diversidad y el compromiso, son más necesarios que nunca. *Habemus BAC. Habemus TeamLabs/*

TL/ Brand Lab / Noviembre de 2025
Ed / Elisa / Lara / Patricia / Berta /

Este trabajo ha sido posible gracias a la ilusión, el compromiso, la profesionalidad y el 'buen rollo' del *BigTeam* de TeamLabs/ Barcelona. ¡GRACIAS!
Mariona / Cata / Martta / Carla / Montse / Javi / Lluís / Berenice TL/ MAD / Pablo TL/ MLG /

Han colaborado más de 20 personas externas... de ocho nacionalidades diferentes.
¡Qué buena es la diversidad! Y qué poco importa dónde has nacido.
Una maravilla tener la suerte de trabajar con ellos...
Cristina / David / Flavio / Jaimmie / Adolfo / Jennie / Santos / Martín / Me LATA (+2) / Aristo / Julio / Carlos / Arianne / Diego / Franco / Luca / Vicençs / Marta / Lucía / Mateo /

Y gracias al equipo de Barcelona Activa y al Ajuntament de Barcelona

Together:



TeamLabs/
FACE THE
NEXT

Mondragon
Unibertsitatea
Facultad de
Empresariales

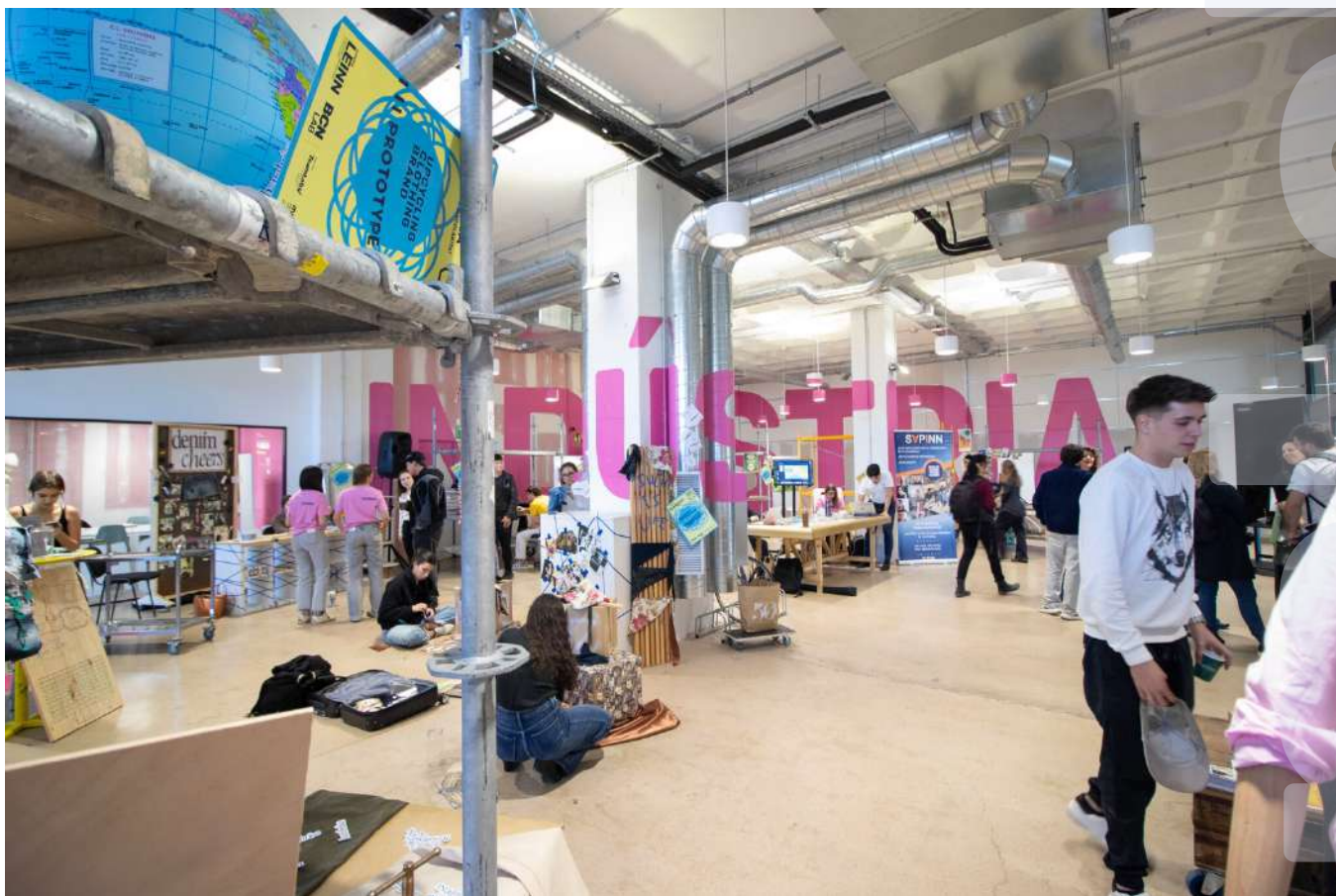
Barcelona

Barcelona
Activa





El Colectivo de arte urbano ME LATA creó 5 esculturas con el nombre de cada una de las plantas del Laboratorio.



A lo largo de toda la pared de la Planta Besòs se puede ver una anamorfosis que muestra la palabra INDUSTRIA.



César y Pablo delante de la LEINNA, la pared de letras que guarda los nombres de los LEINNers que ya han completado su viaje.



Flavio Morais, el artista que ha creado la 'Bola maravilhosa' que representa el nuevo mundo de la Economía Circular.



Salas de Training con los nombres de la Team Companies que han llevado la metodología de LEINN más lejos y rotuladas con la XULA BESÓS, la tipografía creada para la ocasión.

Etiquetas que cuentan el pasado, el presente y la función de los objetos que se pueden encontrar en el Laboratorio.





● La INDUSTRIA era clave en el origen de San Adrià del Besòs y ahora es inspiración, en el Coworking, para una anamorfosis .

● APURVA San Juan ALONSO, EVERLEINER en la sala que lleva su nombre: talento e inspiración para las generaciones que llegan.



● La XULA BESÒS, una Tipografía singular que se vuelve a inventar cada vez que se utiliza.

TINC HAMQUES,
ARMES BLANQUES,
TINC COLONIA
PELS MOSQUITs.
ELS MANEL